

**Йоганнес Іттен**

**Елементи  
образотворчого  
мистецтва**

Навчальне видання щоденника

Передмова та коментар  
Петера Шмітта

Переклала з німецької Ярослава Іваненко

ArtHuss 

Київ • Видавництво «ArtHuss» • 2023

Купити книгу на сайті [kniga.biz.ua](http://kniga.biz.ua) >>>

# Tagebuch von Johannes Itten

Beiträge zu einem Kontrapunkt der bildenden Kunst.  
Verlag der Itten-Schule Berlin 1930. Dieses ist N.º

Dieses Werk wurde geschrieben und gezeichnet von Johannes Itten, in 30 äussis- und 300 gewöhnlichen Exemplaren, handgedruckt in der Itten-Schule/gebunden v. Ernst Bergelt.  
Alle Rechte, auch das der Übersetzung in fremde Sprachen, vorbehalten.  
Copyright 1930 by Itten-Schule, Berlin

## Зміст

Передмова	6
Вступ	11
Характеризаційне оформлення	12
Про одиниці природи	20
Одиниці мистецтва	21
Про положення тіла	24
Квадрат, коло, трикутник — елементарні характери форми	26
Контраст світлотіні	30
Про пропорції	36
Золотий перетин	40
Гармонійний трикутник і гармонійне коло	44
Про експресивну форму	58
Світлотінь як кількість	64
Крапка	70
Пальма — аналіз	74
Форма буття — форма впливу	76
Лінії	80
Композиції ліній	82
Двоголосся та багатоголосся в звучанні ліній	92
Контрастність	98
Ескізи матеріалів	100
Ритм	106
Імпресивне, конструктивне та імпресивне творення	110
Композиція	114
Контрасти форм і поєднувальні елементи	120
Про створення рухомого об'єкта	126
Ескізи пейзажів	132
Ескіз голови	136
Ескіз оголеної натури	144
Природна форма — художня форма	148
Проблеми відтворення простору в живописі	152
Примітки	158
Біографія	164
Алфавітний покажчик	166

## Вступ

Перед людиною, яка прагне удосконалення та облагородження, лежать два шляхи. Обидва вони ведуть до тієї самої мети. Обидва шляхи марудні та сповнені загрозливих прірв і небезпек. Інколи вони розходяться у протилежні боки, інколи ж перетинаються або перетворюються на широкі паралельні магістралі, що пропонують швидкий і легкий прогрес.

Перший шлях освітлений теплою силою любові, а другий — осяйною силою знання. Благословенний той, у кому любов і мудрість поєднуються в найпотаємнішій точці початку, в якій заховано й середину, і кінець. Така людина обминає всі небезпеки та досягає мети неушкодженою. Любов без знання веде до розчинення, знання без любові — до зачерствіння. Для зростання всі рослини потребують тепла і світла, так само як людина потребує любові та знання.

Так само як природа розкриває нам життєвий ритм обох цих сил і влітку і взимку, вдень і вночі, і потребує їх обох для того, щоб буйно квітнути, так і людина потребує любові та мудрості, темного тепла серця і світлої прохолоди розуму. Природа вчить нас, що основою для кожного її творіння є тепло, однак для подальшого розвитку й досягнення досконалості її творіння має долучитися світло. Любов здатна на неймовірне, проте вона темна та «сліпа». Вона здатна як на створення величі, так і на руйнування.

Кожен витвір мистецтва починається з іскри любові у серці, зростає, входить у свідомість митця, конструктивно вкорінюється в розумі, контролюється та вимірюється смислами навколишнього світу й зображальними можливостями, зрештою виштовхується у світ у годину народження і досягає зрілості самостійної форми завдяки розумному та сповненому любові догляду.

## 2

Сучасні напрями мистецтва демонструють надмірний наголос то на силах любові, то на силі розуму. Справжня велич спочиває посередині.

Знання поліфонічності — незамінна допомога у процесі народження витвору мистецтва. Однак самого цього знання в жодному разі не вистачить для того, щоб породити художню цінність без допомоги сили любові. Озброєні цим знанням ми можемо вивчати контрапункт без остраху перед шкідливими наслідками.

На наступних сторінках я записав дещо, що варто знати. На наступних сторінках я навмисне приділяю дуже мало уваги опису найсучасніших мистецьких вправ, аби представити найзагальніше з туману сучасного видатного.

На факт загальноприйнятого мистецького знання мою увагу звернули два вчителі, яких я згадую зі вдячністю. Першим був учень Гогена, професор Ежен Жильяр у Женеві, а другим — професор Адольф Гельцель<sup>1</sup> зі Штутгарта .

Якщо цю першу частину зустрінуть із розумінням, я напишу продовження<sup>2</sup>, адже тут багато що не представлено, а інформація, яку варто знати, часто подано розпливчато.

Проблеми композиції форм та їх тематичне опрацювання майже не розкриваються. Також довелося сильно скоротити обговорення проблеми простору. Вплив кольору та простору як ніщо інше потребують ґрунтовного вивчення. Знання френології<sup>3</sup> педагогів та мистецтвознавців теж варто було б поглибити.

Я називаю цю публікацію щоденником, адже велику частину думок було вперше сформульовано в моїх щоденниках, а написання цієї роботи було несистематичним і нерегулярним. Я не прагну довершеності у жодній частині, адже кожен день приносить щось нове.

Як вступ до контрапунктної частини я наводжу невеличкий екскурс у метод характеристичного конструювання.

# Einleitung

Zwei Wege stehen dem nach Vervollkommnung und Veredlung strebenden Menschen offen. Sie führen beide zu demselben Ziel. Beide Wege sind mühsam und voll drohender Abgründe und Gefahren. Bald führen sie in entgegengesetzter Richtung auseinander, bald kreuzen sie sich, oder bieten in breiter, gerader Bahn die Möglichkeit zu raschem und leichtem Fortschreiten.

Der erste Weg ist gewiesen durch die erwärmende Kraft der Liebe, der zweite durch die erhellende Macht des Wissens. Wohl dem Menschen, in dem sich Liebe und Weisheit verbinden im innersten Punkte des Anfangs, in dem zugleich Mitte und Ende geborgen sind. Er meidet alle Gefahren und errichtet ungebrochen das Ziel. Liebe ohne Wissen führt zu Zerlösung – Wissen ohne Liebe zu Erhärtung. Alles pflanzliche Wachstum bedarf der Wärme und des Lichtes, ebenso der Mensch der Liebe und des Wissens.

Wie die Natur in Sommer und Winter, in Tag und Nacht den lebendigen Rhythmus der zwei Kräfte entscheidet und beider Bedarf zu gutem Gedeihen, so bedarf der Mensch der Liebe und Weisheit, der dunklen Herzenswärme und der hellen Gehirnschärfe. In der Natur lesen wir, dass für jede Neuschöpfung eine Wärme die Grundlage bildet, dann aber zur Weiterbildung und Vollendung der Geschöpfe das Licht sich zugesellen muss. – Liebe vermag Ungeheures, doch ist sie dunkel und „blind“. Sie kann ebenso zerstören wie Höchstes aufbauen.

Jedes künstlerisch-schöpferische Werk beginnt in einer Liebesregung des Herzens, wächst, tritt in das Bewusstsein des Künstlers, wird durch den Verstand konstruktiv gefestigt, durch die Sinne an der Außenwelt und den Darstellungsmitteln kontrolliert und gemessen, schliesslich in der Stunde der Geburt ausgestossen, durch liebevolle und verständige Pflege bis zu selbständiger Gestalt zur Reifung gebracht.

2 Die künstlerischen Strömungen in der Gegenwart zeigen bald eine Überbetont-  
heit der Liebeskräfte, bald der Verstandesmacht. Wahre Grösse ruht in der Mitte.  
Das Wissen um die Kontrapunktik ist eine unentbehrliche Hilfe im Gestaltungspro-  
zess eines Kunstwerkes. Aber niemals genügt solches Wissen, um künstlerische Werte  
ohne Hilfe der Liebeskraft zu zeigen. Mit solcher Einsicht gerüstet, können wir, ohne  
schonöliche Folgen befürchten zu müssen, den Kontrapunkt studieren.  
Auf den nachfolgenden Blättern habe ich einiges Wissenswerte aufgeschrieben,  
habe absichtlich sehr wenig Bezug genommen auf Bildungen modernster Kunst-  
übung, um möglichst Allgemeines, aus dem Fehel des Aktuellen herausragendes,  
darzustellen.

Auf die Tatsache allgemein gültigen künstlerischen Wissens bin ich aufmerksam  
gemacht worden durch zwei Lehrer, deren ich in Dankbarkeit gedenke. Der erste  
war der Gaupfinschüler Prof. Eugène Gillard in Genf und der zweite Prof. Adolf  
Hölzel in Stuttgart.

Sollte dieser erste Band eine verständnisvolle Aufnahme finden, so werde ich einen Ergän-  
zungsband folgen lassen, denn Vieles ist nicht dargestellt und Wissenswerte oft nur  
andeutungsweise gegeben.

Die Probleme der Formenkomposition und deren thematische Durcharbeitung sind kaum  
angedeutet. Gleichermassen müsste das Raumproblem sehr abgekürzt diskutiert werden.  
Besonders Farbe und Raumwirkung sind noch eingehend zu studieren. - Das phy-  
siologische Wissen für Pädagogen und Kunstwissenschaftler noch um ein Vielfaches  
zu erweitern.

Ich bezeichne diese Veröffentlichung als Tagebuch, weil ein Grossteil der Gedanken ihre  
erste Formulierung in meinen Tagebüchern fand, und der Aufbau der Arbeit un-  
systematisch und zwanglos ist. Vollständigkeit ist in keinem Teil erstrebt, denn jeder  
Tag bringt Neues.

Ich hätte den Kontrapunktischen Teil ein mit einem kleinen Exkurs über die  
Methode des Charakterisierenden Gestaltens.

Завдання: Наочно зобразити цю мікрофотографію. Рішення №1 найбільш розповсюджене. Це означає, що плями на фото передаються за допомогою ліній. Правильно було б відтворити розмір, розташування та насиченість плям через їх співвідношення без використання контуру.

Дім із мушлями у Саламанці

Якщо архітектор хоче побудувати дім із прилеглим фасадом, він не розпочне роботу над проектом із малювання мушель, тобто із форми об'єкта, він, як зображено поруч, відштовхуватиметься від плямистої форми впливу.

Папороть<sup>4</sup>, характеристичне малювання

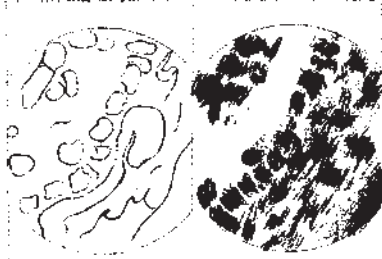
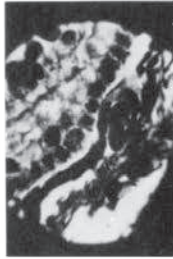
За 15 років, поки я викладав сотням учнів, зрідка бувало таке, що новачки правильно виконували завдання намалювати білий і чорний квадрати. Навіть студенти, які навчалися від шести до восьми семестрів, виконували це завдання хибно! Коли я даю завдання намалювати чорну й білу вівцю, я знов і знов отримую лише овець, тобто саму лише форму об'єкта без світлих або темних візуальних образів, які їх характеризують. Це можна пояснити жадливою бідністю засобів характеризування. Розрізняти характеристичні контрасти та відтворювати їх у елементарній формі мало би бути першою метою логічно побудованого наочного навчання. Адже основні форми впливу є носіями експресії. Однак, якщо витвору бракує експресії, сам він стає позбавленим змісту й мети.

Ілюстрації:

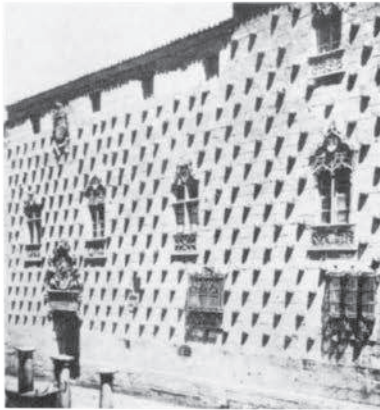
Мікрофотографія. Ганс Кайзер (див. прим. 9).

Саламанка. Дім із мушлями, кінець XV ст. Див. Hans Karlinger, *Die Kunst der Gotik, Propyläen-Kunstgeschichte, Bd. VII, Berlin*<sup>2</sup> 1926, стор. 204.

Франкфурт. Фотографія школи Іттена, Берлін, 1929, і малюнок Ільзи Гіршлаф.

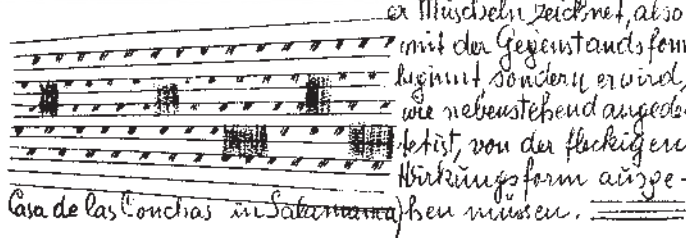


Quellen: Diese Mikrofoto ist anschaulich zu zeichnen. Die Lösung 1 ist die allgemein übliche. Das heißt, dass die Fleckencharaktere der Foto übersetzt werden in Ähnlichkeitscharaktere.



Richtig wäre es, die Größe, Lage in Juxtaposition der Flecken ohne Hinweis auf den gegenseitigen Beziehungen herauszuentwickeln.

Wenn ein Architekt ein Haus bauen will mit neobarockender Fassade, so wird er den Entwurf für letztere nicht damit beginnen, dass er Muscheln zeichnet, also mit der Gegenstandsform beginnt sondern er wird, wie neobarock angeordnet, von der fleckigen Wirkungsform ausgehen müssen.



Tomatenkraut, charakteristisches Zeichen. In den 15 Jahren, während denen ich viele Hunderte von Schülern unterrichtete, kam es kaum vor, dass die Kleinsten sendeten die Aufgabe, ein weißes und ein schwarzes Quadrat zu zeichnen, richtig lösten. Falsche Resultate sogar von solchen Händlern, die 6-8 Semester an Akademien studiert hatten! Wenn ich die Aufgabe stelle: ein schwarzes und ein weißes Schaf sind zu zeichnen, erhalte ich immer wieder nur Schafe, d.h. die Gegenstandsform ohne die charakteristische helle oder dunkle Ansehungscharaktere. Es deutet diese Tatsache auf eine beängstigende Abmündung der Charakterisierungsvermögen. Die charakterisierenden Hauptkontraste zu erkennen und in elementarer Weise darzustellen, sollte das erste Ziel einer logisch aufgebauten Anschauungslehre sein. Denn die Hauptwirkungsformen sind die Träger der expressiven Kräfte. Fehlt aber einem Werk die Expression, dann ist es sinn- u. zwecklos.



4

Яйце можна схарактеризувати як яйце тільки зобразивши його збоку. Кілька тем для вправ: жираф, слон, негр, тигр, пальма, дерево, кущ, трава, очерет, кінь, корова, кози, вівця, свиня, кріт, ваза, сито, решітка, гора, пісок, рівнина. Діти дуже часто демонструють глибоке розуміння характеристик. Вправи розвивають проникливість.

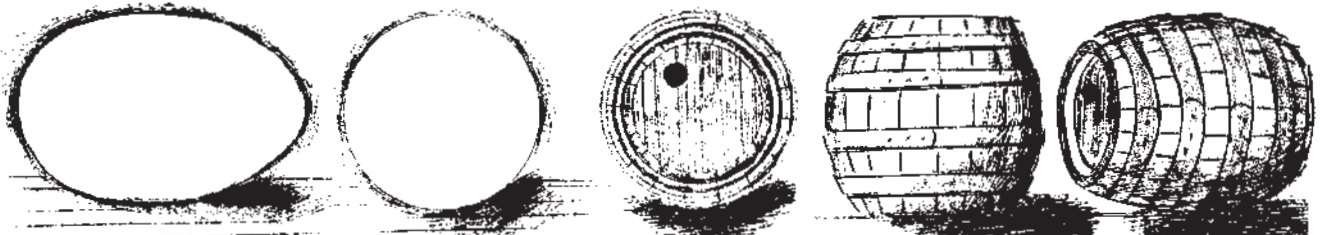
Бочка — це кругле порожнє тіло, яке можна котити. Тож пластичність та округлість — це основні характеристики бочки, які треба відобразити. Так само як для зебри це буде її смугастість.

Ілюстрації:

Кактуси. Фото з газети.

Зебра. Фото Фріца Брілля, Школа Іттена, Берлін, 1929.


4



Ein Ei ist nur in der Seitenansicht als ein Ei zu charakterisieren. — Im Abwischen hier einige Themen: Giraffe, Elefant, Hase, Tiger, Palme, Baum, Strauch, Gras, Schilf, Pferd, Küh, Ziege, Schaf, Schwein, Metallwürf, Vase, Tisch, Gitter, Berg, Land, Ebene. Kinder zeigen oft sehr viel Verständnis für Charakterisierung. Die Abwischen erweitern das Anschauungsvermögen.

Ein Fass ist ein runder Hohlkörper, den man rollen kann. Plastik und Rändelbarkeit ist also als das Wesentliche des Fasses darzustellen. Und so für das Zeichnen das Gestreifte.



Для кожної заданої теми слід насамперед шукати характерну, чітку, експресивну форму. Це дає мені можливість розпочати ефективно оформлення. Характеризаційна форма є головною темою зображення і визначає його зміст. Варто починати пробувати розпізнавати характерні властивості та відображати їхнє вираження через форму ще у молодшій школі. Не за схемами: Дім — це коли ! Зебра — це вісліюк зі смугами, а вісліюк — то зебра без смуг! В основі вираження характеристик мають бути не схеми, а живе споглядання. Розвивайте чуттєве сприйняття, а разом з ним і конкретне мислення через дослідження сутності світу форм. Реальна база справжнього споглядання природи незамінною для всіх людей, незалежно від того, чи це митець образотворчого мистецтва, музикант, поет, підприємець, дослідник, винахідник, землероб, або власник заводу. Чуттєва гострота = чітке реальне мислення.

Ілюстрації:

Риба, чітко схарактеризована, нечітко схарактеризована.

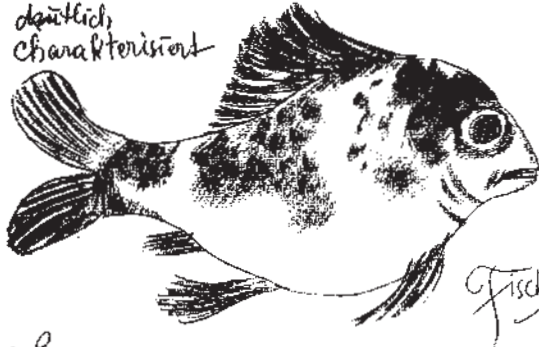
Кубик, вільне положення, хибне положення.

Єгипетські ієрогліфи:

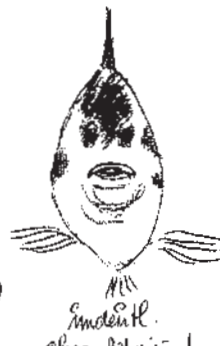
- Бог, поважна людина
- танцювати, стрибати,
- понтифік,
- місцевість,
- хребет,
- небо,
- гроза,
- вода,
- долина,
- життя/анкх,
- доброчесний,
- твердиня,
- помирати.

5

deutlich,  
charakterisiert



Fisch

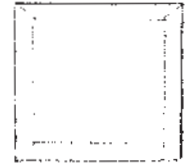
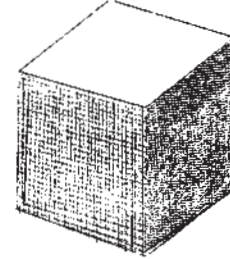


undeutl.  
charakterisiert

richtige  
Stellg.

Würfel

falsche  
Stellg.



Zu jedem gegebenen Thema müß vor allem die charakteristische deutliche expressive Form gesucht werden. Dadurch erhält ich die Möglichkeit eine wirkungsvolle Gestaltung zu beginnen. Die charakterisierende Form bildet das Hauptthema der Darstellung und bestimmt deren Inhalt. Schon in den Kleinkinderschulen müßten Versuche gemacht werden, die charakteristischen Eigenschaften und ihren Formausdruck zu erkennen und darzustellen. Nicht nach dem Schema (zu Haus ist wenn man ein Zebra ist, wenn der Esel gestreift ist, und ein Esel ist, wenn das Zebra nicht gestreift ist! Nicht Schema sondern lebendige Ausschärfung aus dem Erleben zu charakteristischem Ausdruck gestalten. - In großer Breite durch Wissensforschung der Formwelt die sinnliche Auffassungsgabe und damit konkretes Denken erweitem. Die reale Basis wahrer Naturschauung ist für jeden Menschen, ganz gleich, ob er ein Bildender Künstler, Musiker, Dichter, Kaufmann, Forscher, Erfinder, Bauer oder Fabrikant sei, eine unvermeidliche Notwendigkeit. Sinnliche Schärfe exakt eines realen Denkens

NEGYPTISCHE  
HYEROGLIFEN


  
Gott  
Vornehme Person


  
tanzen  
büßfen

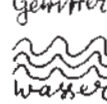
  
Holse-  
prieser


  
Gebiet


  
Rück-  
grat

  
Himmel

  
Gewitter

  
wasser

  
Tal

  
Leben/Ansatakreuz

  
Tugendhaft

  
Festung

  
sterben